

Kompetanseheving i profesjonsfaglig digital kompetanse i Søgne og Songdalen 2025-26

Samling 1

Mellomtrinn
15.10.2025

Last ned her:

lift.uia.no/1ssm





Gry Jacobsen

gry.jacobsen@uia.no

Tlf: 90695166



Haakon Sundbø

haakon.sundbo@uia.no

Tlf: 99299520



Amalie Wilhelmsen

Amalie.wilhelmsen@uia.no

Tlf: 45835498

Hvorfor er vi her?

Prosjektet «**Kompetanseheving i profesjonsfaglig digital kompetanse i Søgne og Songdalen 2025–26**» har som mål å styrke skolene i møte med kunstig intelligens (KI) og digitale verktøy, både i pedagogisk praksis og skoleledelse.

- Samarbeid Kristiansand kommune og Universitetet i Agder
- Lederspor (1 samling), og lærerspor (2 samlinger) kompetanseheving IKT-nettverk (4 samlinger)
- Mellomarbeid mellom samling 1 og 2

Mål:

- Få en grunnleggende forståelse av KI
- Legge grunnlag for en systematisk, likeverdig og fremtidsrettet digital praksis i skolene i Søgne og Songdalen.

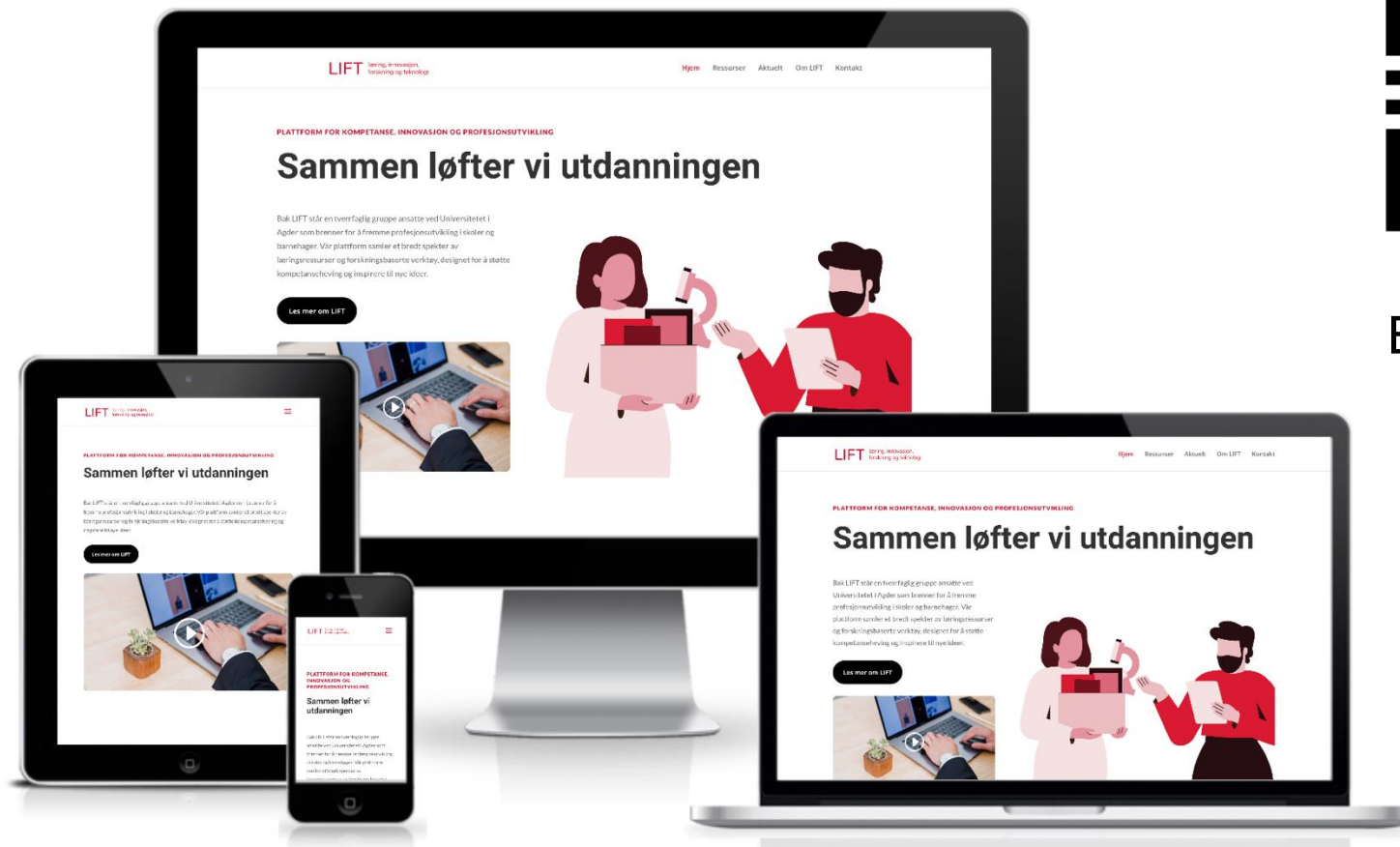
Dagens samling

Mål: Alle lærere skal ha en grunnleggende forståelse av KI og dens påvirkning på skole og læring.

Innhold:

- Pedagogisk dømmekraft i møte med KI
- Praksisdeling
- Lærerens verktøykasse
- Diskusjoner og fikleaktiviteter
- Vurdering og KI

LIFT.UIA.NO



Besøk lift.uia.no



Forarbeid: <https://lift.uia.no/kiss/intro/>

Refleksjon og spørsmål:

Fra forberedelsesmaterialet du har fått tilgang til i forkant av samlingen

- **Refleksjon:**
Tenk gjennom hvordan du tror KI kan påvirke undervisningen og skolen.
- **Spørsmål:**
Forbered minst tre spørsmål du har om KI og generativ KI som du ønsker å få svar på under samlingen.

Diskusjon:

- Se på veggen av spørsmål: Hvilke 2–3 temaer går igjen ?
- Hvorfor tror dere det er akkurat disse temaene lærere er mest usikre på?





Pedagogisk dømmekraft i møte med KI

KI i rammeverk for lærerens profesjonsfaglige digitale kompetanse (PfDK)

Eleven:

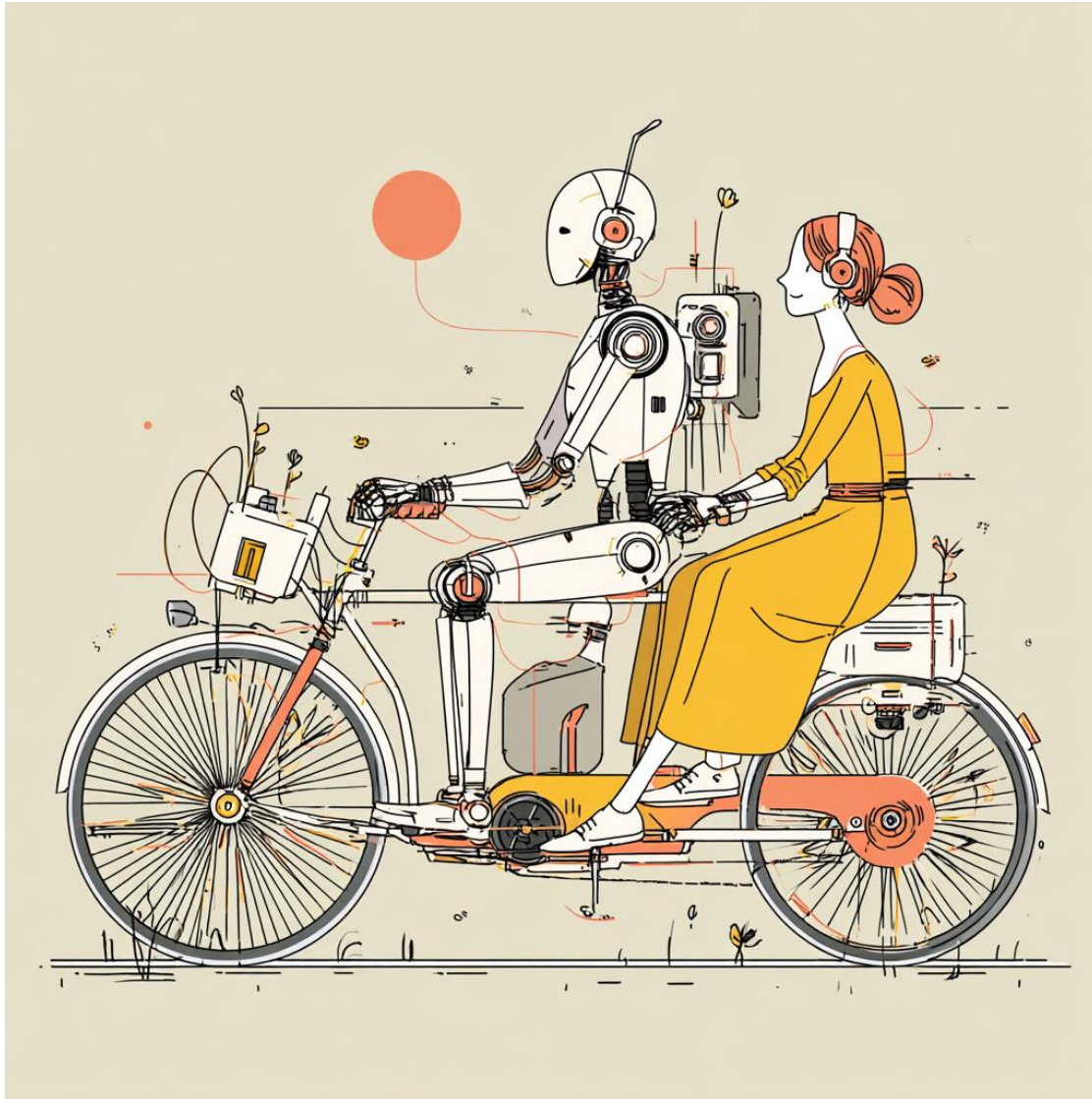
- Forstå, være kritiske og bevisste

Læreren:

- Forstå og tilpasse egen rolle og undervisning, reflektere over bruk, vurdere kritisk



KI er en sterk motor uten hjerne. Hvem skal bestemme retningen? Skal KI hjelpe oss eller styre oss?



Hva er den pedagogiske verdien av å bruke KI i undervisningen?

- Hvordan kan vi sikre at teknologien brukes slik at den støtter opp under god undervisning og elevenes læring?
- Hva må vi slutte med?
- Hva bør vi begynne med?

Utvikle kompetanse med KI?

- Hvilke grunnferdigheter og kompetanse må eleven tilegne seg i ditt fag og som kan/bør/må måles uten hjelpemidler?
- Hvilke kompetanser kan utvikles ved læringsfremmende bruk av KI?
- I hvilke aktiviteter/prosesser kan KI være nyttig?
- KI ikke et mål i seg selv, men middel for å oppnå økt læring



BRUKSOMRÅDE



Modellen er opprinnelig utarbeidet av Christian Dalsgaard, Aarhus Universitet

[Last ned PDF her](#)

Eksempler på bruk av KI som kognitiv partner

Bruksområde	Kort forklaring	Eksempel på prompt
Forklaring	Få KI til å forklare et konsept.	«Forklar fotosyntesen med enkle ord.»
Tilbakemelding	Få KI til å gi respons på en tekst eller idé.	«Les denne teksten og gi meg tips til å gjøre den mer spennende.»
Bearbeiding	Få hjelp til å forenkle, oppsummere, eller strukturere stoff.	«Oppsummer denne nyhetsartikkelen i tre punkter.»
Idéutvikling	Bruke KI for å generere ideer, finne perspektiver, eller starte en prosess.	«Jeg skal skrive om romfart. Gi meg fem spennende ting jeg kan fokusere på.»
Forberedelse	Bruke KI til å forberede seg til en oppgave, prøve eller presentasjon.	«Lag fem spørsmål om vikingtiden basert på denne teksten.»
Produksjon	Bruke KI til å skrive utkast eller lage innhold.	«Skriv et dikt om høsten.»



Modellen er opprinnelig utarbeidet av
Christian Dalsgaard, Aarhus Universitet

[Last ned PDF her](#)

Gruppediskusjon:

Beskriv en type oppgave dere bruker med deres elever og se for dere at elevene har lov til bruke KI i denne oppgaven:

- Hvor går grensen mellom *læringsfremmende* og *læringshemmende* bruk i denne situasjonen?
- Hvordan forklarer dere den grensen til elevene?

Praksisdeling ved Ronny Stenberg



Lærereens verktøykasse

Men først - KI brukes overalt

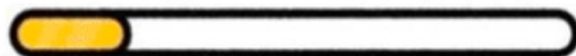
- Søkemotorer
- Taleassistenter
- Anbefalingssystemer
- Chatbots
- SoMe
- Navigasjon
- Oversettelse
- Bildegjenkjenning
- Medisinske diagnoser
- Selvkjørende biler

Future of education?

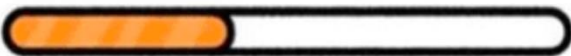


We're preparing a demo for 60 minutes to show people what ChatGPT can do with voice mode with vision.

THE FASTEST THINGS ON EARTH



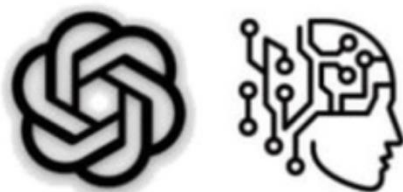
CHEETAH



AIRPLANE



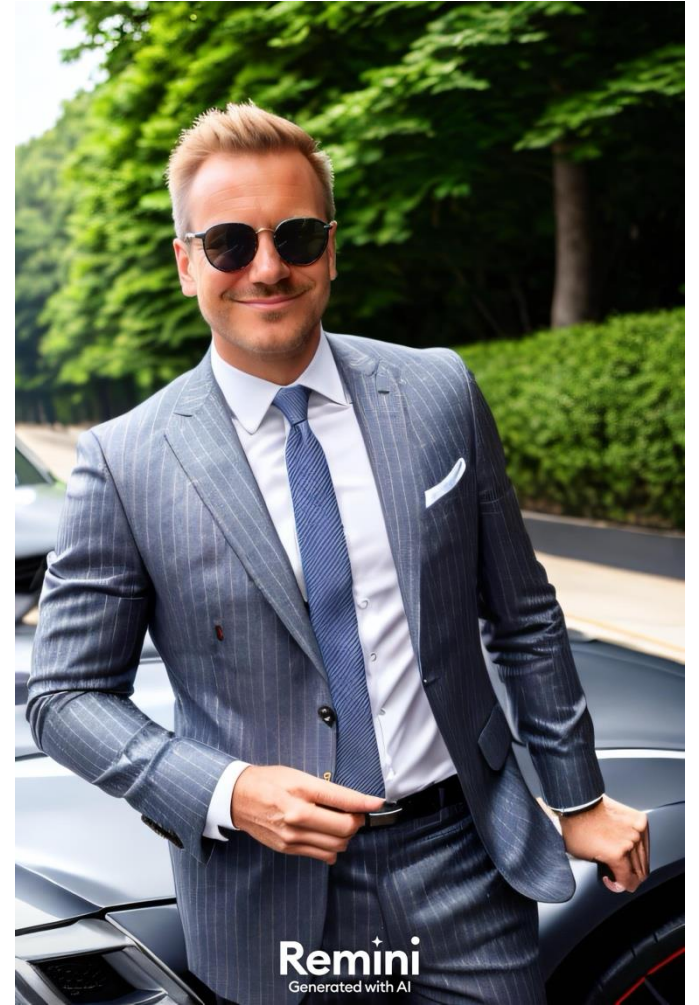
SPEED OF LIGHT



PEOPLE BECOMING EXPERTS IN AI









Eksempler på bruk i arbeidshverdagen

- **Planlegging og idéutvikling:** lage utkast til års-/periodeplaner, læringsmål, aktiviteter, undervisningsopplegg med mer...
- **Tilpasning:** justere tekstnivå, lage versjoner for ulike ferdighetsnivåer, alternative forklaringer/eksempler...
- **Formativ vurdering:** generere forslag til kriterier, eksempler på tilbakemeldinger, sjekklister for egenvurdering...
- **Språk- og skrive støtte:** forenkle språk, oversette, lage skriverammer, modelltekster...
- **Administrativ avlastning:** utkast til e-poster, ukeplaner, møtereferater, skjema/maler...
- **Ressurssøk og oppsummering:** finne/referere til kilder, oppsummere tekster, lage korte faglige introduksjoner..
- **Tilgjengelighet og inkludering:** lage lesevennlige versjoner, punktlister, spørsmålkort...
- **Elevaktivitet og kreativitet:** idébank for utforskende oppgaver, rollespill/case, verdensbygging, interaktiv læring...



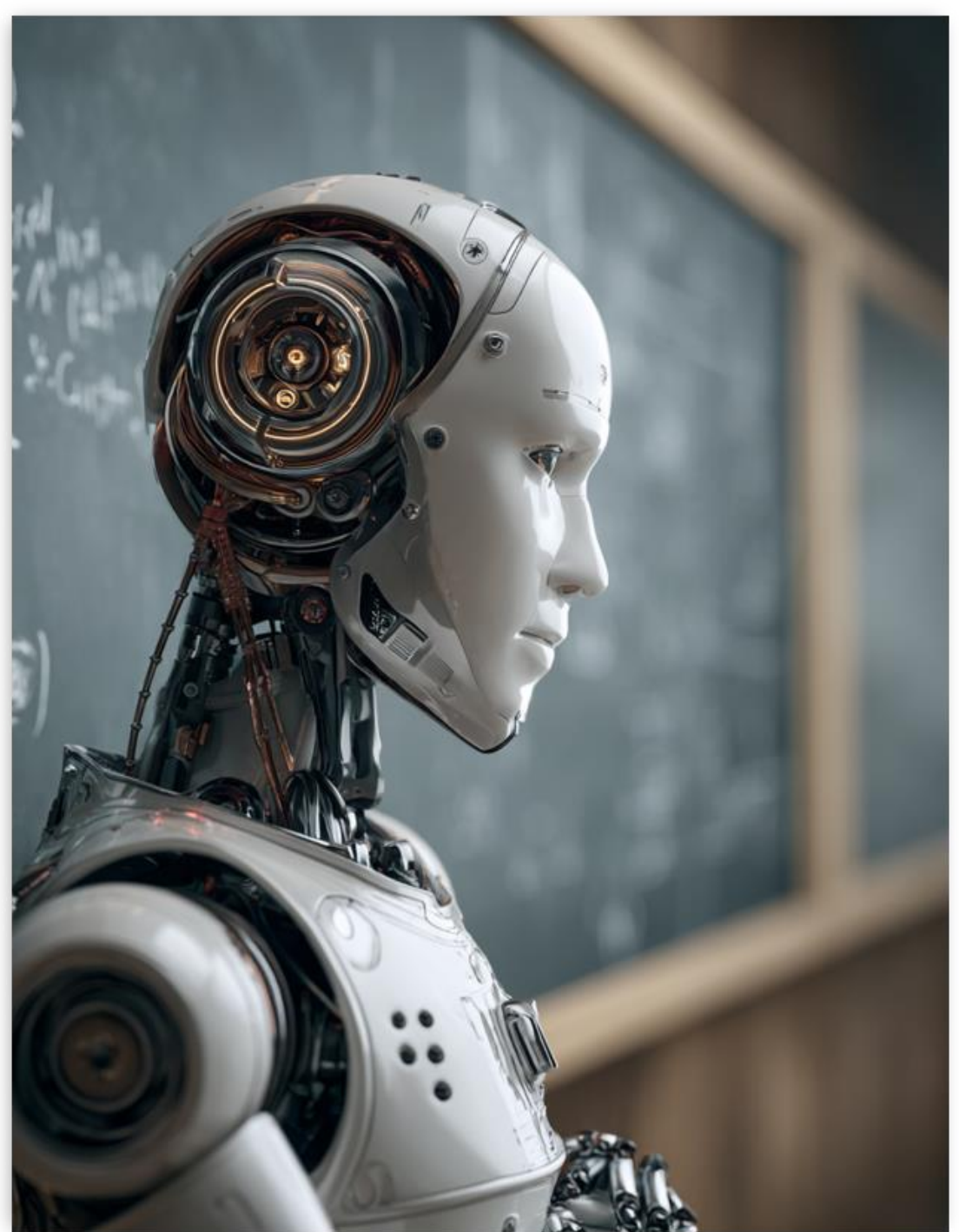
Hva er KI-verktøyenes hovedfunksjon i klasserommet?

- Prosess og samhandling
- Sammenligning og refleksjon

Hva bør være KI-verktøyenes hovedfunksjon i *ditt* klasserom?

Hva kan man stille KI spørsmål om?

- Gjør denne teksten om til **kulepunkter** med 5–7 hovedpunkter: [lim inn tekst].
- **Språkvask og justér** denne meldingen til foresatte – behold innholdet, gjør tonen klar og vennlig: [lim inn tekst].
- Lag et utkast til et **45-minutters undervisningsopplegg** om [tema/trinn] med startaktivitet, hovedaktivitet og oppsummering.
- Lag **tre versjoner** av denne oppgaven (grunn-, middels, og avansert nivå): [oppgavetekst].
- Lag et utkast til vurderingskriterier for [kompetansemål/oppgave], med korte beskrivelser per kriterie.
- Lag en **5-spørsmåls quiz** (flervalg) om [tema], med fasit.
- **Feilsøk**: Jeg får denne feilen i [verktøy/plattform]. Hva er sannsynlige årsaker og første steg for å løse dette? [feilmelding/beskrivelse].



Prompt, ledetekst, instruks...

- Svada inn – svada ut
- Dialogisk justering av output



ROF - Rolle, oppgave, format

- Vær en (R) norsklærer som skal (O) forklare meg hva en metafor er, (F) gi meg en enkel definisjon med tre eksempler.
- Vær en (R) klimaforsker som skal (O) forklare drivhuseffekten for elever på [trinn] (F) gi meg en forklaring på maksimalt 200 ord med tre konkrete eksempler.

[Flere eksempler finner du her](#)

Usikker? *Spør KI.*



Fikleaktivitet i Google Gemini

- Gå inn på www.gemini.google.com og logg inn med din ansatt-konto. Du finner også lenke til Gemini inn på ki.ikrs.no
- Tenk på et opplegg eller en oppgave du skal gjennomføre snart. **Bruk ROF-metoden til å lage en ledetekst hvor Gemini kan hjelpe deg.**
- **Eksempel:** Du er en [fag]lærer for elever på [trinn] **(R)**. Lag et opplegg på to skoletimer hvor elevene skal jobbe med [spesifikt tema] **(O)**. Gi meg tre forskjellige forslag til hvordan opplegget kan gjøres, legg ved en liste med ressurser jeg kan bruke i undervisningen **(F)**.


Godkjente verktøy og lokale retningslinjer v/kommunen






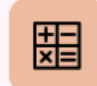
Kristiansand retningslinjer for elever

[Her kan du laste ned fila](#)

Ansvarlig KI-bruk

Hva kan du bruke KI til?



JA til KI	eller	NEI til KI
Muntlig arbeid <ul style="list-style-type: none">Lage disposisjonerFå forslag til formidlingsmåterFå hjelp til å besvare faglige spørsmål		Muntlig arbeid <ul style="list-style-type: none">Bruke KI som erstatning for samtaler med menneskerGjenta det KI har skrevet uten å forstå det selv
Lesing og tekstforståelse <ul style="list-style-type: none">Forklare og forenkle begreperHjelpe deg å forstå tekstLage sammendrag, ordlister og oppgaver fra en tekst		Lesing og tekstforståelse <ul style="list-style-type: none">Overlate lesingen til KI. Les og forstå det selv.Stole blindt på KI. Tenk kritisk og analyser teksten selv.
Skriftlig arbeid <ul style="list-style-type: none">Kilde til inspirasjon og idéerHjelp til rettskriving, grammatikk, m.m.Råd til struktur og disposisjonHjelp til kildehenvisninger		Skriftlig arbeid <ul style="list-style-type: none">Levere KI-generert innhold som ditt egetStole blindt på KIErstatte lærers tilbakemeldinger
Finne og søke <ul style="list-style-type: none">Finne flere kilder og ressurserTolke tekster fra InternettVær åpen og si i fra når og hvordan du bruker KI		Finne og søke <ul style="list-style-type: none">Bruke KI som eneste kildeStole på KI uten å sjekke andre kilderBruke KI som besvarelse uten å si hvordan
Vurdering <ul style="list-style-type: none">Lage øvingsoppgaver, spørsmål og eksempler for deg selv.Be KI stille spørsmål om et temaFå tips til studieteknikk		Vurdering <ul style="list-style-type: none">Bruke KI som erstatning for egen læring og innsatsJukse ved å bruke KI der det ikke er lovBruke KI til å skrive tekster til deg på forhånd.
Matematikk og programmering <ul style="list-style-type: none">Forklare hvordan man løser et problemHjelpe deg å forstå kode og finne feil i kode		Matematikk og programmering <ul style="list-style-type: none">Levere inn uten å kontrollere selv

Det er lurt å bruke KI som en ekstra hjelp i tillegg til den vanlige undervisningen, så lenge det er på en måte som skolen synes er ok og som gjør at du lærer bedre.



Vurdering og KI

En mulig situasjon...

En elev leverer en velskrevet tekst. Den svarer på oppgaven, strukturen er god, språket er flytende, teksten er fri for stavefeil og grammatikken er feilfri.

- Hvordan kan du undersøke hva eleven faktisk har lært?
- Hvordan kan du vurdere dette?
- Hva skal du gi tilbakemelding på?

Umulig å finne «bevis» på eventuell KI-
bruk

Lærerens profesjonelle skjønn - det er du
som er plagiatkontrollen



Når læringen blir usynlig

Læringshemmende bruk av KI

- Eleven hopper over idéarbeid, struktur, formulering
- Den kognitive anstrengelsen forsvinner
- "Google-effekten" på steroider: Eleven husker hvilke instruksjoner som gir ønsket resultat, ikke fagkunnskapen eller ferdighetene de skulle lære





AP photo
Elementary school teachers picket against use of calculators in grade school
The teachers feel if students use calculators too early, they won't learn math concepts

Math teachers protest against calculator use

By JILL LAWRENCE

"My older kids don't pay any strate," he said. "Teachers are

Er dette juks?

- å bruke KI til å forklare et vanskelig begrep
- å bruke KI til å lage en skriveramme for et tema
- å bruke KI til å finne argumenter for/mot et tema
- å bruke KI til å rette staving og grammatikk i en tekst
- å bruke KI i utregningen av et matematikkstykke
- å bruke KI til skrive starten på en fortelling
- å bruke KI til å forbedre flyt og ordvalg i en tekst
- å bruke KI til å analysere en novelle/et dikt/osv.
- å bruke KI til å oppsummere en bok eleven har/ikke har lest selv

Skift fokus

Fra: Har eleven jukset? Til: Hvordan har eleven brukt KI til å lære?

Fra: Mistenksomhet Til: Tillit

Tillit betyr ikke naivitet. Det betyr å gi elevene rammer de forstår, og tro på at vi *kan* lære dem å bruke verktøyet ansvarlig , slik vi gjør med alle andre hjelpemidler

Tenk selv først: la eleven produsere noe selv først, før hen får bruke KI
KI-logger med enkle setningsstartere
Muntlig refleksjon



Rammeverk for vurdering og KI – VuKI

1	INGEN KI	<p>Hensikten er at elevene skal vise kunnskaper og ferdigheter uten hjelp eller bruk av KI-verktøy. Vurderingen skal foregå i et miljø der KI ikke er mulig å ta i bruk.</p> <p>Du skal ikke bruke KI i det hele tatt i løpet av vurderingsarbeidet. Du skal vise egne grunnleggende ferdigheter og kunnskaper.</p>
2	KI I PLAN-LEGGING	<p>Hensikten er å bruke KI i forberedelses- og planleggingsfasen. KI kan brukes til i brainstorming/ idémyldring, forslag til disposisjoner, problemstillinger, utforske faglig innhold osv. Det KI genererte innholdet anvendes og videreutvikles av eleven(e) selv, på en selvstendig måte.</p> <p>Du kan bruke KI til å planlegge, få og utvikle idéer til innhold, problemstillinger, utforske ulike temaer og lignende.</p> <p>Deretter bruker du forberedelsene videre i eget, selvstendig arbeid.</p>
3	KI UNDER-VEIS	<p>KI kan brukes til å gjøre forbedringer i klarhet eller kvalitet i teksten for å forbedre det endelige resultatet, men det kan ikke skapes nytt innhold ved hjelp av KI. Du kan bli bedt om å reflektere rundt valgene du har tatt i teksten.</p> <p>Du kan bruke KI til å hjelpe deg med bestemte oppgaver for å fullføre arbeidet ditt. Du kan for eksempel få tilbakemelding på tekstutkast, eller få hjelp til å forbedre innhold og form. Du må selv kritisk vurdere hva du vil bruke og kunne forklare valgene dine for andre.</p>

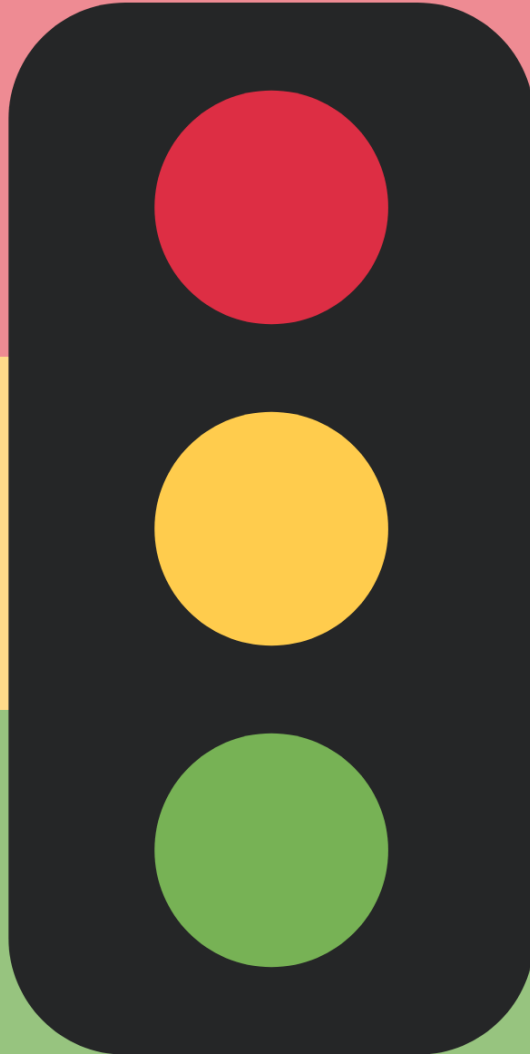
4	KI FOR FULLT	<p>Hensikten er at elevene kan velge å bruke KI i alle deler av oppgaven, for å oppnå ulike mål for vurderingen. Vurderingsarbeid på dette nivået kan også innebære at man <i>må</i> bruke KI for å oppnå målene for oppgaven.</p> <p>Du kan bruke KI så mye du ønsker, eller har fått beskjed om. Fokuser på å bruke KI på en hensiktsmessig måte og å vise at du kan ta kritiske og selvstendige valg for å oppnå gode resultater.</p>
5	UTFORSKENDE KI	<p>Hensikten er å bruke på en kreativ og utforskende måte for å løse problemer, utvikle nye løsninger eller produkter og lignende. Elever og lærere kan samarbeide om utforming av oppgaver og vurderinger som passer for denne type innovative måter å bruke KI på i faget.</p> <p>Du skal bruke KI på kreative måter for å løse oppgaver og finne nye muligheter innenfor faget – gjerne i samarbeid med læreren din.</p>

Skalaen kan brukes som utgangspunkt for oppgaver og vurderingskriterier

Hvilke oppgaver du bruker i dag passer hvor?

Last ned rammeverket her

KI-trafikklyset



Ingen KI

Du skal ikke bruke KI i det hele tatt i løpet av arbeidet. Du skal vise egne grunnleggende ferdigheter og kunnskaper.

KI underveis

Du kan bruke KI til å hjelpe deg med bestemte oppgaver underveis. Du kan for eksempel få tilbakemelding på tekstutkast, eller få hjelp til å forbedre innhold og form. Du må selv kritisk vurdere hva du vil bruke og kunne forklare valgene fine for andre.

KI for fullt

Du kan bruke KI så mye du ønsker, eller har fått beskjed om. Fokuser på å bruke KI på en hensiktsmessig måte og å vise at du kan ta kritiske og selvstendige valg for å oppnå gode resultater.

Kan jeg bruke KI eller ikke?

Hvis jeg hadde spurt
læreren min om hjelp til
dette, hadde hen svart?



Fikleaktivitet i NotebookLM

- Åpne www.notebooklm.google.com og start et nytt prosjekt/ny notatbok. Du finner også lenke til Gemini inn på ki.ikrs.no
- Velg et **faglig dokument** du bruker i undervisningen (f.eks. et utdrag fra læreplanen, et lærebokkapittel eller en lenke fra internett. Last opp en eller flere kilder innenfor samme tema i notatboken din.
- **Still spørsmål som ber NotebookLM analysere innholdet:** I chat-feltet, still et spørsmål som krever **analyse** av kilden, ikke bare faktaopphenting.

Eksempler på hva du kan spør om:

- Basert på dette dokumentet, hva er de tre viktigste begrepene en elev på [ditt trinn] må forstå for å mestre temaet, og lag et enkelt, relevant eksempel til hvert begrep.
- Hva er de fem mest brukte begrepene i denne teksten? Lag en kort definisjon av hvert av dem. Lag en kort definisjon av dem på [språk]
- Hvilket hovedbudskap formidler teksten om [spesifikt tema]?
- Formuler to diskusjonsspørsmål som krever refleksjon og ikke kan besvares med et enkelt ja/nei.
- Omformuler avsnitt 3 slik at vanskelighetsgraden er tilpasset elever med lite forkunnskap om temaet.
- Hva er den viktigste forskjellen i synspunktene om [spesifikt tema] mellom [Kilde A] og [Kilde B]?
- Bruk alle kildene til å skrive en kort, nøytral forklaring av [temaet].

Arbeid skolevis i trinn

Planlegging om veien videre:

- Se på mellomarbeidet: diskuter og bli enige om hvordan dere vil jobbe med dette i skolen i fag eller trinn

Mellomarbeid:

Mål: Gjøre seg erfaringer med bruk av KI i eget arbeid og i klasserommet

Praktisk øvelse:

- Test ut et KI-verktøy som kan brukes i undervisningen (f.eks. en chatbot eller et analyseverktøy). Samarbeid og diskuter med en annen lærer.
- Gjør deg tanker rundt erfaringene dine med verktøyet og hvordan det kan integreres i undervisningen.

Diskusjonsforberedelse:

- Forbered deg på å diskutere dine erfaringer og refleksjoner med kolleger under den andre samlingen

Oppsummering og veien videre

Neste gang:

- Erfaringsdeling fra mellomarbeidet og diskusjoner
- Praksiseksemppler
- Undervisning om og med KI
- Fikleaktiviteter
- Vurdering og tilbakemeldinger

Evaluering av dagens samling

Her finner du en kort undersøkelse for å evaluere samlingen

bit.ly/kisslærer1

Ta kontakt:

haakon.sundbo@uia.no

amalie.wilhelmsen@uia.no

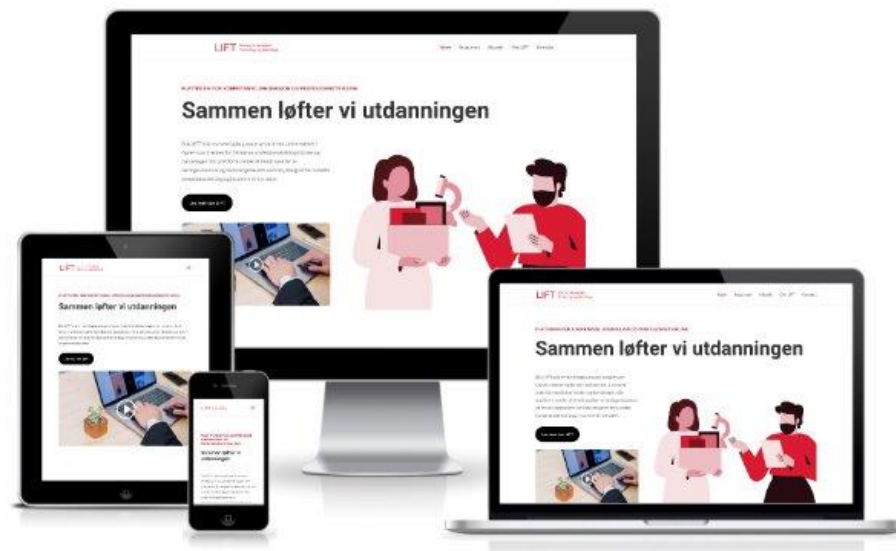
gry.jacobsen@uia.no

Besøk lift.uia.no

Evaluering lærersamling 1 Søgne
og Sogndalen 15.10.25



Gå inn på: lift.uia.no/kiss



Referanser

Dalsgaard, C., & Prilop, C. N. (2025). Partnerskaber mellem elever og AI: Nye arbejdsmetoder med generativ AI. Tidsskriftet Læring og Medier <https://tidsskrift.dk/lom/article/view/150410>

Fan, Y., Tang, L., Huixiao, L. & Shen, K. (2024). Beware of metacognitive laziness: Effects of generative artificial intelligence on learning motivation, processes, and performance. British Journal of Educational Technology. 56(2), 489-530. <https://doi.org/10.1111/bjet.13544>

Giebl, S., Mena, S., Storm, B. C., Bjork, E. L., & Bjork, R. A. (2020). Answer First or Google First? Using the Internet in ways that Enhance, not Impair, One's Subsequent Retention of Needed Information. Psychology Learning & Teaching, 20(1), 58-75. <https://doi.org/10.1177/1475725720961593>

Gong, C. & Yang, Y. (2024). Google effects on memory: a meta-analytical review of the media effects of intensive Internet search behavior. Frontiers in Public Health, 12. <https://doi.org/10.3389/fpubh.2024.1332030>

Utdanningsdirektoratet. (2024). Kunstig intelligens i skolen. <https://www.udir.no/kvalitet-og-kompetanse/digitalisering-skole/kunstig-intelligens-ki-i-skolen/>

Utdanningsdirektoratet. (2024). Rammeverk for lærerens profesjonsfaglige digitale kompetanse. <https://www.udir.no/kvalitet-og-kompetanse/digitalisering-skole/rammeverk-larerens-profesjonsfaglige-digitale-komp/>

Oppgaver til videre utprøving

- Velg en eller flere oppgaver og prøv ut
- Sitt gjerne sammen og diskuter hva som fungerer og hva som bør endres
- Husk at det er helt normalt at ikke du ikke får det helt perfekt på første forsøk, ofte må du bearbeide ledeteksten for å få det resultatet du ønsker

Oppgave 1

Lag en prøve med 3/5/7 multiple choice-oppgaver innen norsk grammatikk, en oppgave med 3/5 fyll inn setninger for å sette inn verb, substantiv og adjektiv (eller velg andre ordklasser), og to utfyllende tekstoppgaver hvor eleven blir bedt om å skrive to kort svar om utviklingen i norsk språk (eller noe annet du velger).

- Er svaret slik du forventet? Kunne du brukt dette inn mot elever?
- Hvor korrekt er chatboten om teorien den ble spurt om?
- Hvordan kan du forbedre instruksene? For eksempel å tilpasse opplegget til riktig aldersgruppe/trinn? Øke eller minske vanskelighetsgraden?
- Hva skjer hvis du ber boten prøve igjen med forbedrede instruksjoner?
- Prøv samme oppgave på en annen chatbot. Hvordan er svaret annerledes? Hvorfor?

Oppgave 2

Du er en elev som trenger hjelp til å løse en matematikkoppgave innen multiplikasjon/divisjon/addisjon/subtraksjon. Lag en tilfeldig oppgave hvor svaret skal være uten desimaler. Spør meg om hjelp til å løse oppgaven. Stopp for hvert trinn og spør hva du skal gjøre. Rett meg hvis jeg sier noe galt, uten å gi meg svaret.

- Er svaret slik du forventet? Kunne du brukt dette inn mot elever?
- Hvor korrekt er chatboten om teorien den ble spurt om?
- Hvordan kan du forbedre instruksene? For eksempel å tilpasse opplegget til riktig aldersgruppe/trinn? Øke eller minske vanskelighetsgraden?
- Hva skjer hvis du ber boten prøve igjen med forbedrede instruksjoner?
- Prøv samme oppgave på en annen chatbot. Hvordan er svaret annerledes? Hvorfor?

Oppgave 3

Oppsummer/forenkle/sammenfatt i tre/fem hovedpunkter følgende tekst og lag 3/5 spørsmål til teksten/lag to/tre fyll inn-spørsmål. Finn de viktigste begrepene og forklar meg dem. Her er teksten:

Syrer og sure løsninger

Rent kjemisk er en syre et stoff som gir fra seg hydrogenioner (H^+) når det reagerer med andre stoffer. Mange stoffer har denne egenskapen, og derfor finnes det mange ulike syrer. Selv om alle syrer gir fra seg hydrogenioner, er det stor forskjell på hvor lett de reagerer. Noen syrer er etsende stoffer som kan skade hud og øyne alvorlig. Andre, som sitronsyre, brukes til å sette smak på surt godteri.

Noen syrer er etsende.

Når en syre reagerer med vann, dannes det en sur løsning. Syren gir fra seg hydrogenioner til vannmolekyler, og det dannes H_3O^+ -ioner: $H\text{-syre} + H_2O \rightarrow \text{syre-} + H_3O^+$

H_3O^+ -ionene oppfører seg også som syrer. De kan reagere med andre stoffer og gi fra seg hydrogenionet igjen. Når vi måler hvor sur en vannløsning er, måler vi egentlig hvor mye H_3O^+ -ioner det er i vannet.

- Er svaret slik du forventet? Kunne du brukt dette inn mot elever?
- Hvor korrekt er chatboten om teorien den ble spurt om?
- Hvordan kan du forbedre instruksjonen? For eksempel å tilpasse opplegget til riktig aldersgruppe/trinn? Øke eller minske vanskelighetsgraden?
- Hva skjer hvis du ber boten prøve igjen med forbedrede instruksjoner?
- Prøv samme oppgave på en annen chatbot. Hvordan er svaret annerledes? Hvorfor?

Oppgave 4

Ledetekst til KI: Lag et undervisningsopplegg på 45 minutter som skal dekke læringsmålet å forklare hva et atom er bygget opp av og hvordan åtteregelen fungerer for et atom. Opplegget skal inneholde teori til 10 minutter forelesning, to elevaktiviteter med instruksjon, og en avslutningsaktivitet som oppsummerer læringsmålet.

- Er svaret slik du forventet? Kunne du brukt dette inn mot elever?
- Hvor korrekt er chatboten om teorien den ble spurt om?
- Hvordan kan du forbedre instruksjonen? For eksempel å tilpasse opplegget til riktig aldersgruppe/trinn? Øke eller minske vanskelighetsgraden?
- Hva skjer hvis du ber boten prøve igjen med forbedrede instruksjoner?
- Prøv samme oppgave på en annen chatbot. Hvordan er svaret annerledes? Hvorfor?

Oppgave 5

Ledetekst til KI: Du er en norsklærer med lang erfaring. Lag en liste over feil eleven gjør, og forklar dem, men ikke rett dem/rett teksten og forklar feilene/forbedre teksten og vis hva du har forbedret. Her er teksten:

I sommeren Felix får en sommer jobb og sparer litt av pengene som faren ikke tar så han kan flytte etter sommeren. Felix flytter til et lite by som heter Grimstad, Grimstad er ganske forskjellig fra hvor han bodde før som var Oslo når han kom til Norge. Felix går på skole i Grimstad og jobber i kiwi imens så han kan betale for å leie hus. Livet til Felix blir sakte bedre og bedre, men på siste dag på videregående hvor alle elevene som er ferdig med skole i år og foreldrene deres er samlet han blir minnet om alle i gangene hvor han var alene i skole møtene eller skole festene uten hans foreldrene.

- Er svaret slik du forventet? Kunne du brukt dette inn mot elever?
- Hvor korrekt er chatboten om teorien den ble spurt om?
- Hvordan kan du forbedre instruksjonen? For eksempel å tilpasse opplegget til riktig aldersgruppe/trinn? Øke eller minske vanskelighetsgraden?
- Hva skjer hvis du ber boten prøve igjen med forbedrede instruksjoner?
- Prøv samme oppgave på en annen chatbot. Hvordan er svaret annerledes? Hvorfor?

Oppgave 6

Velg et av dine fag og en problemstilling/et tekststykke/et kompetansemål og be chatboten lage et undervisningsopplegg.

- Er svaret slik du forventet? Kunne du brukt dette inn mot elever?
- Hvor korrekt er chatboten om teorien den ble spurt om?
- Hvordan kan du forbedre instruksene? For eksempel å tilpasse opplegget til riktig aldersgruppe/trinn? Øke eller minske vanskelighetsgraden?
- Hva skjer hvis du ber boten prøve igjen med forbedrede instruksjoner?
- Prøv samme oppgave på en annen chatbot. Hvordan er svaret annerledes? Hvorfor?

Oppgave 7

Prøv *Tilbakemelding på en oppgave*

Mulige kompetansemål (prøv ett eller flere);

- bruke fagspråk og argumentere saklig i diskusjoner, samtaler, muntlige presentasjoner og skriftlige framstillinger om norskfaglige og tverrfaglige temaer
- informere, fortelle, argumentere og reflektere i ulike muntlige og skriftlige sjangre og for ulike formål tilpasset mottaker og medium
- skrive tekster med funksjonell tekstbinding og riktig tegnsetting og mestre rettskriving og ordbøying på hovedmål og sidemål

Oppgave: Hva tenker du om hvordan identiteten vår blir formet? Drøft hvilken påvirkning andre kan ha på utvikling av noens identitet, og gi noen eksempler. Husk å begrunne underveis.

Tekst:

jeg mener at identiteten vår blir formet av alle rundt oss, og at identiteten vår i stor grad endrer seg i løpet av livet, det er noen visse ting som ikke endrer seg dette er for eksempel alder og etnisitet. På den andre siden kan jeg også tro på at identiteten vår er med født, og et eksempel på at identiteten vår er med født er når barn har sterke meninger, fordi små barn i barnehage alder har ikke vært i like mange forskjellige sosiale grupper som en voksen eller ungdom har. siden barn ikke har hatt like mange inntrykk må identiteten komme fra ett sted, og det er svært få foreldre som mener at barna sine ikke skal dele leker, så hvor kommer denne siden ved identiteten til barn fra? Oppdragelsen vår kan ha en stor påvirkning på identiteten vår ved at vi vokser opp og har samme holdninger til ting som foreldrene våre.

- Gir chatboten en nyttig tilbakemelding?
- Hvordan er den nyttig/ikke nyttig?
- Kan du bruke en av de andre chatbotene og be om andre forslag til forbedring, fortsettelse, struktur?

Oppgave 8

Ledetekst til KI: Lag et øvingsark med 20 oppgaver innen divisjon. Svarene skal være 10 oppgaver med desimaler og 10 oppgaver uten desimaler. Dividend skal ha et maksimum av 3 sifre, divisor skal ha et maksimum av 2 sifre.

- Er svaret slik du forventet? Kunne du brukt dette inn mot elever?
- Hvor korrekt er chatboten om teorien den ble spurt om?
- Hvordan kan du forbedre instruksene? For eksempel å tilpasse opplegget til riktig aldersgruppe/trinn? Øke eller minske vanskelighetsgraden?
- Hva skjer hvis du ber boten prøve igjen med forbedrede instruksjoner?
- Prøv samme oppgave på en annen chatbot. Hvordan er svaret annerledes? Hvorfor?

Oppgave 9

Her kan du bruke *tekstverkstedet* eller en annen chatbot. I tekstverkstedet kan du prøve flere av de ferdige alternativene, bruker du en annen kan du lage instruksjoner selv: Rett denne teksten for meg/gi meg en liste over feilstavede ord men ikke rett dem, forbedre grammatikken/sett inn korrekt tegnsetting/ gi meg tre punkter som dekker de viktigste feilene jeg gjør/fortell meg hva jeg må øve på osv. Her er teksten:

Filterbobla er en type algoritme som sin ene oppgave er å holde deg inne på lege som mulig eller å prøve å selge deg noe ved bruk av reklame. I min mening er filterbobla en av de tre farligste som skjer, men verden. Filterbobla sprer land og folket inni landet. Høyre og venstre lenene folk for forskjellige nyhetsartikler som forandrer åsen folk ser på lander. Filterbobla var en av grunnene på hvorfor det amerikanske stortinget ble stormet. Når selskap har så mye kontroll over verden, er det noe av der farligste mot vårt demokrati. Det sprer folk og gir folk forskjellige nyheter som påvirker åsen de stemmer og åsen de påvirker seg. for et eksempel i sen august i år var det mange som ikke fikk med seg at Russland holdte på og lege dynamitt på denipra kraftverket i Ukraina som nå er okkupert av Russland.

- Er svaret slik du forventet?
- Hvor nyttig vil svaret være for eleven?
- Hvordan kan du forbedre instruksjonen? For eksempel å tilpasse opplegget til riktig aldersgruppe/trinn? Øke eller minske vanskelighetsgraden?
- Hva skjer hvis du ber boten prøve igjen med forbedrede instruksjoner?
- Prøv samme oppgave på en annen chatbot. Hvordan er svaret annerledes? Hvorfor?

Oppgave 10

Prøv ut *Socrates* som samtalepartner.

- På hvilken måte kunne du ha brukt dette i undervisningen?
- Kan elevene bruke chatboten?
- I hvilket fag?
- På hvilken måte?
- Hvilke styrker/svakheter ser du ved å bruke denne chatboten?

Oppgave 11

Velg en fagtekst og be om å få den tilpasset til elever fra en spesiell språkbakgrunn

- Be om forenkling/sammendrag og be KI om å trekke ut noen viktige begreper og forklare dem?
- Er du enige i at begrepene KI valgte ut, er viktige?
- Er forklaringene riktige?
- Du kan også be om oversettelse av deler av teksten

Ekstraoppgave

- Prøv å få *Marvin* i godt humør
- Prøv å løse gåten(e) i *Hvem er jeg*
- Lim inn en melding eller epost i *Det høflige svaret* og se om du er fornøyd med hjelpen
- Test ut The Mother Prompt og se om instruksdesignen din kan forbedres